



# صدرا مهریانی

فعالیت حمایتی از خانواده‌های آسیب‌دیده و نیازمند

« طرح حواسم بهت هست... »

گروه جهادی صدرا  
مدارس علوم و معارف اسلامی صدرا وابسته به سازمان تبلیغات اسلامی  
با همراهی مدارس همسو

رَأَى الْبَدْرُ الْجَمِيلَ الرَّحِيمِ

# کافی صدرا مهریابی

فعالیت حمایتی از خانواده‌های آسیب‌دیده و نیازمند

« طرح حواسم بهت هست... »





## اساس نظری طرح

با شیوع ویروس کرونا در اواخر سال ۹۸ در سراسر جهان از جمله ایران و ادامه روند تعطیلی همه پایگاه‌های اجتماعی و کسب‌وکارها و متضرر شدن بسیاری از مشاغل و کسبه، در بهار ۹۹ و در آستانه ماه مبارک رمضان، مقام معظم رهبری بیاناتی مبنی بر لزوم برگزاری رزمایش گسترده مواسات و همدلی و کمک مؤمنانه به فقرا و نیازمندان در شرایط کنونی، به شرح زیر ایراد فرمودند؛

«ماه رمضان در پیش است، ماه رمضان ماه انفاق است. ماه ایثار است. ماه کمک به مستمندان است. چه خوب است که یک رزمایش گسترده‌ای در کشور به وجود آید برای مواسات و همدلی و کمک مؤمنانه به نیازمندان و فقرا، که این اگر اتفاق بیفتد خاطره‌ی خوبی را در ذهن‌ها امسال خواهد گذاشت.» مقام معظم

رهبری ۹۹/۱/۲۱

مدارس کشور یکی از ظرفیت‌های مهم انقلاب اسلامی برای تحقق دستورات رهبر انقلاب اسلامی و تربیت نسل آینده در مسیر آرمان‌های انقلاب است. جوانان و نوجوانان در بحران‌ها و مشکلات با حضور فعال و جهادی می‌آموزند که می‌بایست برای رسیدن به آرمان‌های انقلاب اسلامی از هیچ تلاشی فروگذار نکنند و با حرکت‌های خودجوش و مردمی، گامی مؤثر در مسیر تحقق گام دوم انقلاب اسلامی بردارند.

در این راستا سازمان مدارس علوم و معارف اسلامی صدرا وابسته به سازمان تبلیغات اسلامی با اجرای طرح «مدارس مهربانی» (صدرای مهربانی)، تلاش نمود باهدف فعال کردن ظرفیت دانش‌آموزی کشور و بهره‌مندی از ظرفیت ۱۶۰ مدرسه خود در سراسر کشور، الگوی یک فعالیت جهادی انقلاب اسلامی در بستر مدارس و دانش‌آموزان را محقق نماید.



## اهداف میانه طرح

۲

مهم‌ترین هدف میانی طرح مشارکت فعال دانش آموزان و واگذاری مسئولیت به آن‌ها و ارائه الگویی برای سایر مدارس بود

رشد و تعالی فعالیت‌های مدارس، دغدغه مند کردن خانواده‌ها، کادر مدارس و معلمان جهت شناسایی و یاری‌رسانی به نیازمندان و مشارکت جمعی مردمی با محوریت مدارس و دانش آموزان از دیگر اهداف محقق شده این طرح بود. تا جاییکه مدارس مناطق محروم نیز از این حرکت جا نمانده و به صورت فعال در تحقق این طرح تلاش نمودند

از دیگر اهداف طرح ایجاد بستری جهت حمایت و رشد کارآفرینی خانگی خانواده‌ها به‌واسطه دانش آموزان، فعال‌سازی همراهی فارغ‌التحصیلان جهت حمایت از فعالیت‌های مدارس صدرا، و فعال نمودن مشارکت طلاب (مستقر در مدارس) با توجه به وابسته بودن سازمان مدارس صدرا به سازمان تبلیغات اسلامی، و همچنین ارائه خدمات مشاوره‌ای به خانواده‌های نیازمند آسیب‌دیده بود.



### مخاطبین طرح



مخاطبین اصلی طرح؛ دانش آموزان، خانواده‌های ایشان و در ادامه دوستان و بستگان آن‌ها، بعلاوه کادر و معلمان مدارس، فارغ‌التحصیلان و در ادامه ایجاد حرکت پویای مردمی جهت دغدغه مندی و همدلی نسبت به نیازمندان (مجموعه هدف) بود.

مخاطبین میانی طرح نیازمندان و آسیب دیدگان مالی حاصل از شرایط اقتصادی حاصل از شیوع بیماری کرونا اعم از خانواده‌های دانش آموزان مدارس صدرا و دیگر خانواده‌هایی که در این ایام به جهت تعطیلی مشاغل دچار آسیب شده‌اند. همچنین خانه‌های سالمندان، آسایشگاه جانبازان، آسایشگاه معلولین، مراکز کودکان بی سرپرست، کارگران، مهاجرین غیر ایرانی نیازمند و... می‌تواند مجموعه‌های هدف پایگاه‌های خیریه‌ای مدارس صدرا باشد





## ظرفیت، زمان و مکان طرح



طرح در ۱۲۰ مدرسه صدرا از ۱۶۰ مدرسه در سراسر کشور برگزار شد که با آثار موفقیت‌آمیزی همراه بود تا جایی که توانستند مشارکت ۱۳ مدرسه همسوی با مدارس علوم و معارف اسلامی صدرا را نیز جلب کنند. مشارکت ۸ هزارنفری دانش‌آموزان در این طرح نشان از موفقیت‌آمیز بودن و جلب حمایت و فعالیت حداکثری مدارس صدرا داشت.

همچنین همراهی تعدادی از فارغ‌التحصیلان شناسایی و جذب‌شده در خانه امید صدرا، و ۱۰۰ طلبه جوان در همراه کردن دیگر افراد در این طرح حکایت دارد.

زمان طرح از نیمه ماه شعبان آغاز و تا پایان ماه رمضان ادامه داشت. علاوه بر این و فراتر از این محدوده زمانی با توجه به شرایط حاصل از شیوع کرونا در خیلی مدارس معلمین و دانش‌آموزان فعالیت‌های جهادی جهت دوخت ماسک، گان و ضدعفونی معابر صورت گرفت و همچنان ادامه دارد.

فاز دیگر طرح که شامل حمایت مالی و حمایت از تولیدی‌های خانواده‌های صدرا و بازاریابی برای آن‌ها در قالب جشنواره‌های کارآفرینی است در دست اقدام بوده و همچنان ادامه دارد.





**الف** ساختار عملیاتی در قالب مدل‌های حمایتی زیر، برنامه‌ریزی و عملیاتی گردید؛

**بسته ارزاق:** شامل مواد خوراکی و پوشاک

که در مجموع ۶۰۰ بسته ارزاق با اولویت خانواده‌های نیازمند دانش آموزان صدرايي و ساير خانواده‌های آسیب‌دیده و نیازمندان از جمله آسایشگاه جانبازان و کودکان بی‌سرپرست در برخی از شهرهای کشور توزیع شده است.

**وام:** با توجه به اینکه بعضی از خانواده‌های آبرومند برایشان سخت است بسته ارزاق را بپذیرند. برای ایشان می‌توان از عنوان وام یک‌میلیون تومانی استفاده کرد. حمایت‌ها و مساعدت‌هایی که خیرین در یک حساب متمرکز واریز می‌شود و مدارس می‌توانند با معرفی درخواست‌کننده از این وام استفاده نمایند. پرداخت وام بسیار آسان و بدون کارمزد و به‌صورت غیرحضوری صورت می‌پذیرد.

در این راستا با حمایت بنیاد مستضعفان (بنیاد علوی) مبلغ صد میلیون تومان به‌صورت ۵۰۰ کارت هدیه ۲۰۰ هزار تومانی توسط سازمان مدارس صدرا به خانواده‌های دانش آموزان نیازمند اهدا گردید

**خدمات فروش محصولات و بازاریابی:** حمایت از تولیدات خانگی و فردی که امکان فروش محصولات خود را ندارند. در این بخش تلاش می‌شود با استفاده از بستر مدارس و رسانه، نسبت به بازاریابی تولیدات ایشان اقدام گردد

در این راستا با مجموعه مجازی بازار خرید و فروش محصولات ایرانی «باسلام» تعامل صورت گرفته تا محصولات تولیدی خانواده‌ها در این بازارچه مجازی و حضوری به فروش برسد.

**فرهنگی و خدماتی (مشاوره، درمانی):** در این بخش تلاش می‌شود با حمایت از مشکلات درمانی خانواده‌های





نیازمند یا مشاوره‌های موردنیاز ایشان، از مشکلات ایشان کاسته شود.

با توجه به مشکلات پیش آمده آموزشی و درسی برای دانش آموزان و همچنین مشکلاتی که خانواده‌ها در ارتباطات خود با فرزندان و والدین با یکدیگر به علت شرایط قرنطینه و تعطیلی مدارس و کسب‌وکار داشتند، این بخش تلاش کرد علاوه بر ایجاد بسته‌های آموزشی (برای دانش آموزان و همچنین خانواده‌ها)، با مشاوره دادن و همراه نمودن خانواده‌ها، مشکلات ایشان را کمتر نماید. لذا پس از شناسایی خانواده‌هایی که نیاز به مشاوره تربیتی در زمینه نوجوانان و خانواده داشتند، خدمات مشاوره خانواده (تلفنی، مجازی) به آن‌ها ارائه شد.

بعلاوه از ظرفیت ماه مبارک رمضان بهره برده و در مسیر رشد معنوی و معرفتی خانواده‌ها بسته محتوای فرهنگی رمضان شامل: اعمال و ادعیه ماه رمضان، سی دی پاکت قرآنی رمضان، سی دی مناجات و مداحی رمضان و... به صورت مجازی و محصول به ایشان ارائه گردید





**ب** ساختار تشکیلاتی طرح به شکل رتبه‌بندی زیر طراحی شد:

قرارگاه مرکزی (سازمان مدارس علوم و معارف اسلامی صدرا)  
هر مدرسه یک پایگاه عملیاتی

**ب-۱** قرارگاه مرکزی صدرای مهربانی؛ سازمان مدارس علوم و معارف اسلامی صدرا:

سازمان مدارس علوم و معارف اسلامی صدرا با ایجاد یک قرارگاه مرکزی و ارتباط مستمر با پایگاه‌ها تلاش نمود ظرفیت‌های دیگر مانند مساجد، روحانیون مستقر، سازمان تبلیغات و... را به مدارس صدرا متصل نماید. همچنین با انعکاس فعالیت‌های پایگاه‌های مدارس صدرا در الگوسازی این مدارس برای مدارس دیگر اثرگذار بود. رفع مشکلات و تسهیل در فعالیت‌ها، از جمله دیگر وظایف قرارگاه صدرای مهربانی بود.

چارت تشکیلاتی قرارگاه و شرح وظایف به‌قرار زیر بود:



### مسئول قرارگاه:

مدیرعامل سازمان مدارس علوم و معارف اسلامی صدرا مسئول قرارگاه بوده و تلاش می‌کند با ایجاد ارتباط با نهادهای و دستگاه‌های دیگر، فعالیت مدارس مهربانی را تقویت نماید. همچنین به‌عنوان مسئول عالی عملیات تلاش می‌کند مشکلات پیش‌آمده مدارس و ستاد را دنبال نموده و حل کند

### مسئول ستاد قرارگاه:

مسئول ستاد قرارگاه وظیفه پیگیری، تحلیل و بررسی فعالیت‌ها و ایجاد شرایط تحقق عملیاتی کردن همه‌ی بخش‌ها را دارد. مسئول ستاد نیازهای بخش‌های مختلف را تأمین کرده و مطالبات قرارگاه را از ایشان پیگیری می‌کند. همچنین وظیفه مدیریت داخلی قرارگاه با مسئول ستاد است؛ رصد و ارزیابی روزانه فعالیت رسانه‌ای پایگاه‌ها، نظارت بر هزینه‌های جمع‌آوری شده در هر پایگاه و فعالیت بخش‌های مختلف آن‌ها و اطلاع‌رسانی به دیگر بخش‌ها، از جمله دیگر وظایف مسئول ستاد می‌باشد. این بخش روزانه اطلاعات پایگاه‌ها (مدارس) را جمع‌آوری می‌کند.

### کارگروه تخصصی خانواده:

خانواده‌ها می‌توانند در جمع‌آوری کمک‌ها و معرفی نیازمندان، به پایگاه‌ها را یاری نمایند. کمیته تخصصی خانواده تلاش می‌کند با ایجاد ارتباط با یکی از پدران و مادران مؤثر هر مدرسه، با کمک آن‌ها ظرفیت خانواده دانش‌آموزان را فعال نماید.

این کمیته با ارتباط‌گیری با روسای انجمن اولیاء و مربیان و توضیح طرح به شناسایی خانواده‌های نیازمند و آسیب‌دیده از کرونا پرداخت و توانست در این زمینه خدمات مشاوره‌ای به آن‌ها ارائه کند



### کارگروه تخصصی مدیران و کادر و معلمان مدارس:

محوریت معلمان و مدیران مدارس به‌عنوان روسای پایگاه‌های عملیاتی این طرح در هر منطقه، حائز اهمیت است چراکه به کمک آن‌ها خانواده‌های نیازمند آسیب‌دیده (مالی و مشاوره‌ای) از شرایط حاصل از کرونا شناسایی می‌شوند. لذا کمیته تخصصی مدیران، کادر و معلمان تلاش می‌کند از ظرفیت ایشان در جمع‌آوری و معرفی خانواده‌های آسیب‌دیده و نیازمندان دانش‌آموزان صداری و غیر صداری بهره‌برداری نماید. همچنین پیگیری مستمر و روزانه گزارش فعالیت مدیران از دیگر وظایف این کمیته است.

### کارگروه تخصصی دانش‌آموزان:

کمیته تخصصی دانش‌آموزان تلاش می‌کند با بهره‌مندی از ظرفیت دانش‌آموزان فعال فرهنگی در مدارس در بخش‌های بسیج دانش‌آموزی، گردان شهید قاسم سلیمانی مدارس صدرا، انجمن اسلامی دانش‌آموزان و هیئات، دانش‌آموزان را در این طرح فعال نموده و ایشان را به‌عنوان نقش‌آفرین اصلی این طرح معرفی نماید. دانش‌آموزان می‌بایست حداکثر تلاش خود جهت جمع‌آوری کمک‌های مردمی نمایند و با حضور برنامه‌ریزی جهت آماده‌سازی و پخش بسته‌های ارزاق با مسئول پایگاه همکاری نمایند.



این کمیته توانست با توجیه فرماندهان تیپ رزمی-فرهنگی حاج قاسم سلیمانی که در مجموع ۸۱ نوجوان دختر و پسر و به تفکیک ۳۶ پسر و ۴۴ دختر می‌باشند، نسبت به مشارکت آن‌ها در این طرح اقدام کند به طوری که دانش آموزان توجیه شده در این طرح توانستند خانواده‌ها و اقوام و بستگان خود را با این طرح همراه کنند.

### کارگروه تخصصی فارغ‌التحصیلان:

این کمیته تلاش می‌کند فارغ‌التحصیلان مدارس صدرا را که جذب حوزه‌های علمیه شده را به مدارس متصل نماید تا مدارس با کمک آن‌ها فعالیت‌های خود را بهتر و پررنگ‌تر پیش ببرند و آن‌ها به رسالت خود در مدارس صدرا عمل نمایند. این امر موجب اتصال بیشتر دانش‌آموختگان با مدارس می‌شود که می‌توانند مدیران را در تحقق این فعالیت یاری رسانند.

این کمیته موفق به همراه نمودن تعداد خوبی از فارغ‌التحصیل شناسایی شده در خانه امید صدرا شد.

### کارگروه تخصصی طلاب:

با توجه به وابسته بودن سازمان مدارس علوم و معارف اسلامی صدرا به سازمان تبلیغات اسلامی؛ این بخش تلاش می‌کند از ظرفیت طلاب در فعالیت‌های آموزشی، تربیتی و فرهنگی خود در بین دانش‌آموزان و خانواده‌ها بهره برده و ایشان را در این فعالیت جهادی نقش‌آفرین کند. این مهم موجب می‌شود طلاب همچنان خود را موظف به جامعه و اتفاقات کشور دانسته و حضور فعال داشته باشند.

همراه نمودن ۱۰۰ طلبه جوان و نقش‌آفرینی ایشان در همراه کردن دیگر افراد، از موفقیت‌های این کمیته بود.

### کارگروه تخصصی رسانه:

این کمیته موظف است با بازتاب فعالیت‌های قرارگاه و پایگاه‌های عملیاتی در بخش‌های مختلف، سعی در الگوسازی و هدایت کمک‌ها کند. همچنین موجب هدایت خیرینی که به دنبال مرکزی برای کمک می‌گردند به سمت پایگاه‌های عملیاتی شده و انگیزه حضور فعال همه‌ی خانواده‌ها را بیشتر کند.





بخش‌های فعال این کمیته به‌قرار زیر است:

**رسانه ملی:** ایجاد برنامه‌های تلویزیونی با محوریت دانش‌آموزان، معلمان، خانواده‌ها، دختران و... در شبکه‌های مختلف

**فضای مجازی:** فضای مجازی مخاطبین خاص خود را دارد و اقشار مختلفی در این روزها، اوقات بسیاری در فضای مجازی حضور دارند. استفاده از صفحات دانش‌آموزان و فعالین مجازی می‌تواند در همراه کردن مخاطبین مؤثر واقع شود. این مهم یک خود یک کارگروه فضای مجازی می‌طلبد که فعالیت‌های زیر را به انجام برساند.

بازتاب فعالیت پایگاه‌ها

بازتاب فعالیت قرارگاه

شبکه‌سازی فعالین مجازی و هدایت محتوایی ایشان

**بخش رسانه** با انتشار دو پوستر از طرح در فضای مجازی، در دو فاز به انتشار خبر طرح در رسانه‌ها پرداخت؛ در فاز اول، خبر آغاز طرح در روزنامه‌های مطرحی نظیر روزنامه‌های صبح نو و وطن امروز و خبرگزاری‌های فارس، مهر، تسنیم، ایکننا، پانا، نسیم آنلاین و رضوی توانست پوشش خبری خوبی نسبت به آغاز طرح ایجاد کند.



فاز دوم در اثنای اجرای طرح بود که پایگاه‌های فعال سراسر کشور با ارسال تصاویری از مشارکت دانش آموزان و اولیای مدرسه در این طرح، لحظات حضور مؤمنانه خود را در این رزمایش عمومی به ثبت رساندند. پس از پایان طرح نیز خبر مشارکت ۸ هزار نفری دانش آموزان در این طرح مجدداً در رسانه‌های فارس، تسنیم، پانا، مهر و رضوی مطرح منتشر شد. ناگفته نماند بسیاری از سایت‌های خبری با باز نشر این اخبار به بیشتر دیده شدن این اقدام کمک کردند. همچنین اخبار و تصاویر این رزمایش در فضای مجازی سازمان صدا و صفحات شخصی مسئولین آن نیز منتشر شد.





### کارگروه تخصصی بسته فرهنگی، معرفتی و آموزشی:

در این کارگروه با هدف تأمین بخش‌های مختلف معرفتی و آموزشی، بسته‌های مختلفی به شرح زیر تولید و از طریق شبکه‌های رسمی سازمان مدارس صدرا در سایت، آپارات، صفحات مجازی سازمان تبلیغات اسلامی و کانال‌ها و گروه‌های مجازی وابسته منتشر شد؛

کلاس‌های قرآن برای نوجوانان، جناب آقای حجت‌الاسلام دعاوی؛ ۳۰ قسمت، ۳۰ روز ماه رمضان  
کلاس‌های معرفتی کودکان، جناب آقای حجت‌الاسلام حمیدرضا تقدیری؛ ۳۰ قسمت، ۳۰ روز ماه رمضان  
کلاس‌های معرفتی نوجوانان، جناب آقای حجت‌الاسلام محمد لطیفی؛ ۳۰ قسمت، ۳۰ روز ماه رمضان  
کلاس‌های معرفتی خانواده‌ها و دانش‌آموختگان، جناب آقای حجت‌الاسلام محمد تقدیری؛ ۳۰ قسمت، ۳۰ روز ماه رمضان  
پاسخگویی به مسائل شرعی و شبهات اعتقادی دختران توسط گروه مبلغین خواهر  
تولید احادیث داستانی و ارتباط با خدا به تعداد ۶۰ پادکست





## ب-۲ هر مدرسه یک پایگاه عملیاتی :

چارت تشکیلاتی پایگاه‌ها (مدارس) و شرح وظایف آن‌ها به‌قرار زیر بود:

### مسئول پایگاه:

مدیر مدرسه مسئول پایگاه صدای مهربانی در مدرسه به‌عنوان عرصه مستقیم عملیات می‌باشد. مسئول پایگاه می‌بایست بخش‌های مختلف پایگاه را فعال نموده و ظرفیت‌ها و فعالیت‌های ایشان را پیگیری و همراه نماید. همچنین با کمک بخش‌های مختلف، خانواده‌های نیازمند را شناسایی کرده و حمایت‌ها را به ایشان تخصیص دهد.

دیگر وظایف مسئول پایگاه (مدیر مدرسه) به‌قرار زیر است:

✱ معرفی مسئولین بخش‌های مختلف خود به قرارگاه.

(مسئولین بخش‌های مختلف قرارگاه در بخش‌های خانواده، رسانه، دانش‌آموزی و دانش‌آموختگان به‌مسئولین مربوطه در قرارگاه متصل شده و تلاش می‌کنند فعالیت‌ها را رصد و هماهنگ نمایند.)



\* حضور در ساعات مشخصی در محل مدرسه جهت مراجعه مسئولین بخش‌ها و خیرین.

\* فراهم نمودن شرایط فعالیت پایگاه به صورت غیر حضوری، تلفنی و مجازی.

\* تنها بعضی مسئولین بخش‌ها و مدیر پایگاه ساعاتی در روز در مدرسه حضور پیدا کنند. ایشان باید علاوه بر رعایت فاصله اجتماعی، نسبت به استفاده از ماسک، دستکش و ضد عفونی مرتب محیط اقدام نمایند

\* اعلام شماره حساب، شماره تلفن و آدرس پایگاه

پایگاه با اعلام شماره تلفن و آدرس جهت دسترسی آسان خیرین و همچنین یک شماره حساب به خیرین و خانواده‌هایی که می‌خواهند در کمک‌رسانی سهیم شوند، وجوه واریزی را ساماندهی می‌کند. این شماره حساب‌ها در اختیار مسئول پایگاه است و می‌بایست گزارش واریزی و هزینه کرد را روزانه به قرارگاه جهت اطلاع‌رسانی عمومی اطلاع دهد.

\* ارسال گزارش روزانه مالی و فعالیتی و اطلاعات مورد نیاز به قرارگاه.

\* مدیران محترم همچنین باید تلاش نمایند از فعالیتهای دیگر مراکز اطراف خود مانند پایگاه‌های بسیج، مساجد، حوزه‌های علمیه، خیریه‌ها و مجموعه‌های مردمی مطلع شده و در توزیع اقلام موازی کاری نکرده و هماهنگ عمل نمایند

\* تلاش جهت همراه نمودن دیگر مدارس غیر صدرايي با طرح (قرارگاه آمادگی دارد به دیگر مدارس غیر صدرايي نیز خدمات لازم را ارائه دهد)



## بخش‌های پایگاه:

**خانواده:** این بخش می‌بایست رئیس انجمن اولیاء مربیان را که از خانواده‌ی دانش‌آموزان است، جهت فعال نمودن دیگر خانواده‌های دانش‌آموزان با طرح، همراه نماید. با توجه به ظرفیت بسیار بالای مادران دانش‌آموزان، پیشنهاد می‌شود یکی از مادران نیز مسئولیت ارتباط‌گیری با مادران را به صورت جداگانه بر عهده گیرد. مدرسه جهت توجیه بخش خانواده می‌تواند مسئولین این بخش را به مدیر بخش خانواده قرارگاه متصل نمایند.

**دانش‌آموزی:** این بخش با فعال کردن پتانسیل دانش‌آموزان فعال مدرسه و با تقسیم وظایف، می‌کوشد دیگر دانش‌آموزان را نیز با خود همراه می‌کند. فعالیت پررنگ دانش‌آموزان از اولویت‌های هر پایگاه مهربانی است. لذا مدیران گرامی می‌بایست تلاش کنند با واگذاری مسئولیت‌های مختلف به دانش‌آموزان، ایشان را در بخش‌های مختلف پایگاه فعال نمایند. از آنجاکه هدف طرح، حرکت دادن دانش‌آموزان در مسیر همدلی و رفع نیاز از نیازمندان بود، مشارکت دانش‌آموزان در این طرح بی‌نظیر بود تا حدی که مبالغ پول توجیبی خودشان را نیز جمع‌آوری و به طرح هدیه کرده بودند و با توجیه خانواده‌های خود و صحبت با بستگان و دوستان





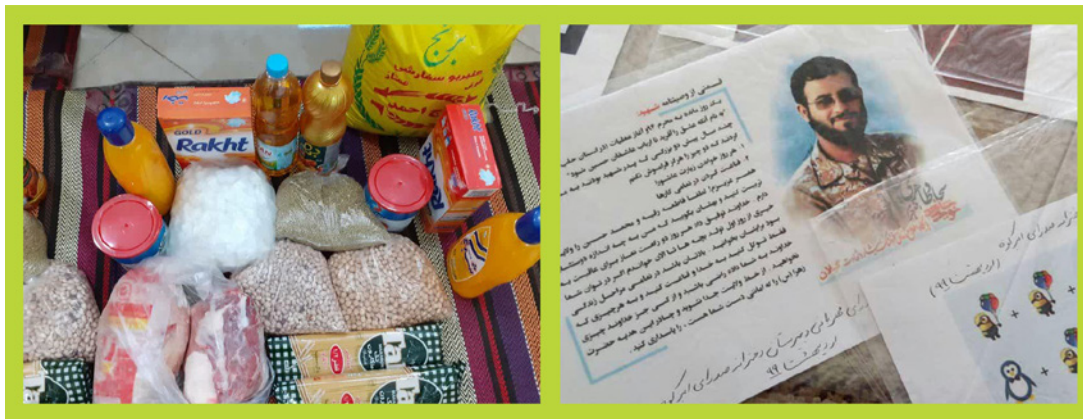
برای جذب حمایت‌های نقدی و غیر نقدی گسترده، بسیار تلاش کردند. برخی از دانش‌آموزان همچنین جوایز مسابقتی که توسط سازمان صدرا به آن‌ها تعلق گرفته بود را برای کمک به طرح صدرای مهربانی اهدا کردند و عملاً هدف تربیتی طرح را محقق کردند

**معلمان، کادر و طلاب:** طلبه مدرسه یا یکی از اعضای کادر مسئول همراه نمودن معلمان و کادر مدرسه می‌باشد.

**فارغ‌التحصیلان:** اگر مدرسه مسئول بخش فارغ‌التحصیلان داشته باشد می‌تواند از ظرفیت دانش‌آموختگان خود نیز بهره‌برد و چنانچه فعالیتی در این بخش نداشته باشد می‌تواند با هماهنگی بخش دانش‌آموختگان سازمان صدرا از ارتباطات این مجموعه بهره‌برد

**پشتیبانی و مالی:** این بخش تلاش می‌کند بسته‌های ارزاق و نیازهای آن را تهیه نماید و نسبت تهیه مستندات مالی و فاکتورها (برگ خرید) اقدام نماید





### نکات مورد توجه در زمینه تهیه بسته‌های کمکی:

روش جمع‌آوری حمایت‌ها، با کمک بخش‌های مختلف و به‌صورت شبکه‌ای است. هر دانش‌آموز یا خانواده یا معلم یا دانش‌آموخته با خانواده خود، اقوام و دوستان ارتباط برقرار کرده و کمک‌ها را جمع‌آوری می‌کند. نیازی نیست مبالغ کمک‌ها زیاد باشد. باید تأکید نمود از هزار تومان هدیه‌ی یک خانواده هم بهره ببرند. مهم مشارکت عمومی مردم در این رزمایش است

کمک‌های مردمی می‌تواند در قالب وجوه نقدی یا کالای خوراکی بسته‌بندی شده باشد. پایگاه از پذیرش لباس و وسایل دست‌دوم معذور است. پس از دریافت و جمع‌آوری وسایل، می‌بایست تمام وسایل ضدعفونی شود.

ایده‌های حمایتی مدارس می‌تواند در رشد فعالیت‌های مدرسه مؤثر واقع شود. به‌عنوان مثال می‌توان از ظرفیت جمع‌آوری عقیقه‌ها برای تأمین گوشت‌های حمایتی بهره برد

**رسانه:** این بخش تلاش می‌کند با تصویربرداری و عکاسی نسبت به بازتاب فعالیت‌ها به قرارگاه و همچنین در فضای مجازی اقدام نماید.



در پایان شایان ذکر است که باید دقت نمود مشارکت عمومی مردم، اقشار مختلف و همراهی عمومی از اهمیت بسیاری برخوردار است. در این طرح هیچ‌کس نباید خود را بدون وظیفه بداند و به مقدار توان خود نسبت به رشد و گسترش طرح اقدام نماید.









سازمان مدارس معارف اسلامی صدر